

Bowers & Wilkins

Italiano

MM-1

## Benvenuti nel mondo Bowers & Wilkins e dell'MM-1

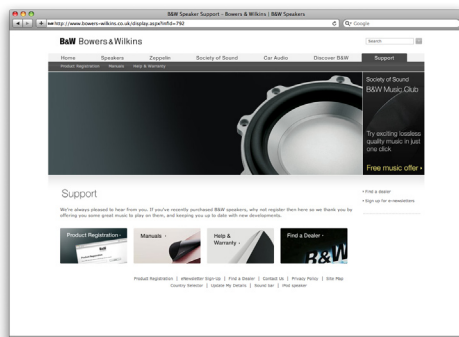
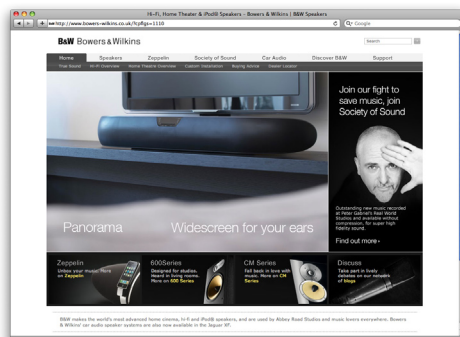
Grazie per aver scelto un prodotto Bowers & Wilkins. Quando John Bowers fondò la nostra società, era convinto che design attraente, capacità d'innovare e tecnologie all'avanguardia fossero i fattori vincenti per la riproduzione audio domestica. Le sue idee sono ancor oggi condivise da noi tutti e fonte d'ispirazione per ogni nuovo modello che progettiamo.

L'MM-1 è un sistema di altoparlanti amplificati da tavolo di altissime prestazioni che eredita numerose soluzioni tecniche dalla nostra gamma di diffusori hi-fi e monitor di studio conosciuti ed apprezzati in tutto il mondo. Oltre a consentire la riproduzione attraverso una connessione USB dei file audio presenti nel vostro computer o ricevuti in streaming, è inoltre possibile:

- Collegare e riprodurre una sorgente audio analogica
- Utilizzare un paio di cuffie pilotate dall'amplificatore interno all'MM-1
- Controllare le funzioni dell'MM-1 tramite telecomando
- Avvalersi del telecomando per comandare le applicazioni audio del computer \*

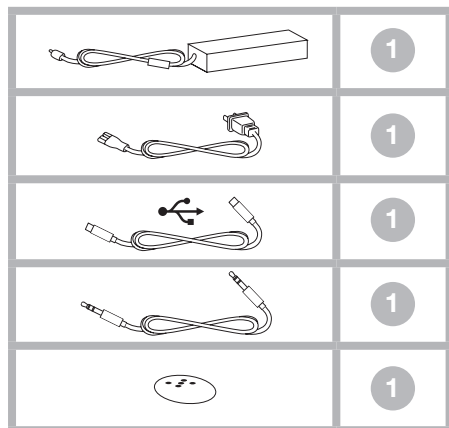
\* Con determinate applicazioni predisposte.

Questo manuale vi informerà in maniera completa su come ottenere il meglio dal vostro MM-1. L'inizio è dedicato all'elenco del contenuto della confezione.



www.bowers-wilkins.com

## 1. Contenuto della confezione



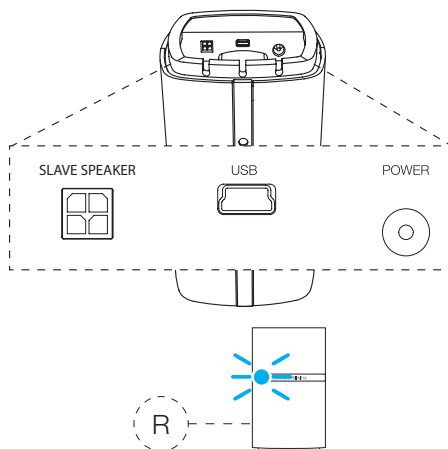
- Diffusore amplificato MM-1
- Diffusore associato MM-1
- Alimentatore
- Cavo di alimentazione
- Cavo USB
- Cavo audio stereo con mini-jack
- Telecomando
- Documentazione comprendente una guida rapida d'utilizzo, informazioni sulla garanzia e sulle norme di sicurezza previste per legge

### Informazioni ambientali



Tutti i prodotti Bowers & Wilkins sono realizzati in conformità alle normative internazionali sulla limitazione delle sostanze pericolose (RoHS) e sullo smaltimento delle apparecchiature elettriche ed elettroniche (WEEE). I simboli raffigurati indicano la compatibilità con le normative e che il prodotto deve essere riciclato e smaltito in ottemperanza alle direttive. Fare riferimento alle indicazioni dell'autorità del vostro Paese per lo smaltimento di questi prodotti.

## 2. Collegamento dell'MM-1



Le prese di collegamento dell'MM-1 si trovano sul retro e sul fondo del diffusore amplificato. Sul retro vi è l'ingresso linea per una sorgente analogica e la presa **cuffia**. Sul fondo ingresso dell'**alimentazione**, la presa **USB** e l'uscita per il **diffusore associato**. La figura sopra illustra le prese di collegamento.

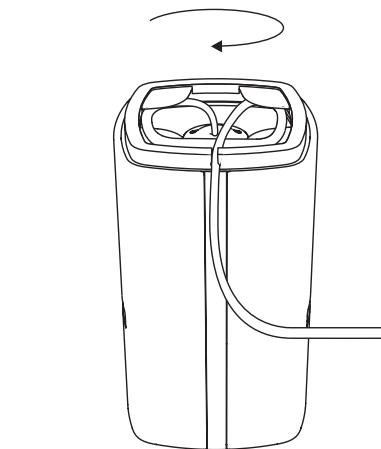
### Collegamento del diffusore associato

Il diffusore associato è dotato di un cavo fisso per collegarlo a quello principale. Il connettore deve essere inserito fino in fondo nella presa situata sul fondo del diffusore amplificato. Qualora il cavo risultasse troppo lungo, nella base del diffusore associato è prevista la possibilità di avvolgere la parte in eccesso. La figura in alto a destra illustra come avvolgere il cavo residuo.

### Collegamento USB

Se desiderate riprodurre i file audio presenti nel vostro PC/Mac oppure ricevuti in streaming, collegate ad una presa USB libera il cavo fornito e quindi inserite l'altra estremità nella presa USB situata sul fondo del diffusore amplificato.

*Nota: Se si utilizza un cavo USB diverso da quello fornito, non superare i 3 m di lunghezza.*



### Ingresso Aux

Se desiderate riprodurre l'audio di una sorgente analogica esterna, di un TV oppure connettere il vostro PC/Mac attraverso l'uscita audio analogica, collegate ad una presa mini-jack da 3,5 mm uno spinotto del cavo stereo fornito e l'altra estremità all'ingresso aux in sul retro del diffusore amplificato.

Gli ingressi USB ed aux in dell'MM-1 operano in parallelo, così da riprodurre contemporaneamente i segnali audio provenienti da ambedue. Ciò consente, ad esempio, di poter ascoltare i segnali di allerta generati dal computer mentre si sta riproducendo un file musicale da una sorgente analogica esterna.

### Collegamento dell'alimentazione

Collegare l'alimentatore dell'MM-1 ad una presa elettrica tramite il cavo fornito, quindi l'uscita dell'alimentatore al diffusore amplificato. Alimentando per la prima volta l'MM-1 esso si pone automaticamente in standby e l'indicatore luminoso si accende in colore rosso.

*Nota: la tabella a pagina 5 elenca tutti gli stati di funzionamento in base al colore dell'indicatore luminoso.*

### Presca cuffia

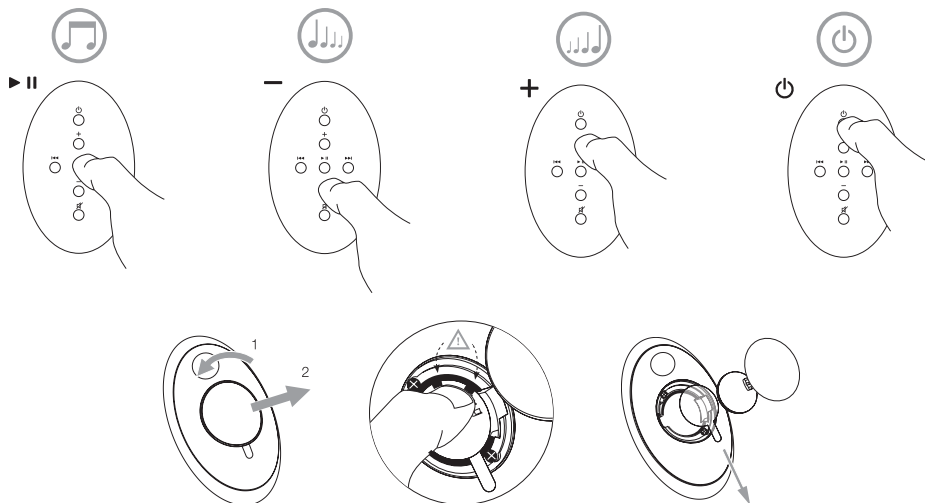
La presa cuffia mini-jack da 3,5 mm è situata sul retro del diffusore. Inserendo lo spinotto nella presa gli altoparlanti dell'MM-1 vengono automaticamente esclusi.

### 3. Posizionamento dell'MM-1



I due diffusori che compongono il sistema MM-1 sono progettati per essere collocati sul tavolo, ai lati dello schermo del vostro computer: quello amplificato a destra e quello associato a sinistra. Non posizionare i diffusori troppo distanti tra loro se vi trovate in prossimità del monitor. Il triangolo formato dai diffusori e la testa dell'ascoltatore deve risultare approssimativamente equilatero. La figura illustra il corretto posizionamento dell'MM-1.

### 4. Utilizzo dell'MM-1



L'MM-1 può essere fatto funzionare sia agendo sui comandi presenti sui lati del diffusore amplificato, sia tramite il telecomando (vedi figura in alto). Prima di utilizzare il telecomando è necessario rimuovere la linguetta di isolamento delle batterie, come sopra illustrato.

Quando l'MM-1 si trova in standby (indicatore luminoso rosso), è possibile accenderlo come segue:

- Premendo il pulsante standby sul lato sinistro del diffusore amplificato.
- Premendo il pulsante standby del telecomando.

Una volta in funzione, l'indicatore luminoso diviene di colore blu.

*Nota: la tabella a pagina 5 elenca tutti gli stati di funzionamento in base al colore dell'indicatore luminoso.*

Quando l'MM-1 collegato ad un PC/Mac attraverso la porta USB viene acceso, il computer lo identificherà come un dispositivo di riproduzione audio. Specificando MM-1 nel pannello di controllo audio sarà possibile riprodurre i file audio presenti sul computer oppure provenienti in streaming da una rete o internet. A seconda dell'applicazione audio in uso, il telecomando potrà essere utilizzato per avviare la riproduzione, passare alla traccia successiva o precedente e regolare il volume.

Per regolare il volume, utilizzare i pulsanti volume sul lato destro del diffusore amplificato oppure i tasti corrispondenti sul telecomando.

È possibile riprodurre una sorgente audio analogica attraverso l'ingresso **aux in** dell'MM-1. Il segnale proveniente dalla sorgente verrà sovrapposto a quello ricevuto tramite la porta USB.

Per l'ascolto in **cuffia**, inserire lo spinotto mini-jack nell'apposita presa presente sul retro del diffusore amplificato. Collegando la cuffia, gli altoparlanti dell'MM-1 vengono automaticamente esclusi.

Per **silenziare** gli altoparlanti dell'MM-1 premere il tasto mute sul telecomando

Per riportare l'MM-1 in condizione di **standby**, premere il corrispondente tasto sul telecomando o l'analogo pulsante sul lato sinistro del diffusore amplificato.

## 5. Aggiornamento software dell'MM-1

<b>Colore dell'indicatore</b>	<b>Significato</b>
Rosso	Standby
Blu	Acceso
Blu con lampeggiamento lento	Mute inserito
Blu con lampeggiamento veloce	Regolazione volume
Rosso con lampeggiamento veloce	Volume al minimo o massimo
Rosso con lampeggiamento continuo	Errore di sistema
Bianco	Aggiornamento software in corso

L'indicatore luminoso dell'MM-1 si accende in colori diversi per indicare le differenti condizioni operative. La tabella sopra elenca i colori e descrive il loro significato.

Nel corso del tempo potrebbero essere resi disponibili aggiornamenti del software dell'MM-1 sul sito Bowers & Wilkins nella sezione supporto. Dopo aver scaricato il file di aggiornamento sul vostro PC/Mac, procedere come segue:

- Scollegare l'MM-1 dalla sua alimentazione.
- Se non già connesso, collegare l'MM-1 al PC/Mac tramite la porta USB
- Lanciare il file di aggiornamento del software sul computer.
- Tenendo premuto il tasto di accensione (standby) dell'MM-1, collegare l'alimentazione.
- Continuare a tenere premuto il tasto per cinque secondi.

L'indicatore luminoso dell'MM-1 si accende in bianco per segnalare che è in corso l'aggiornamento del software. Una volta completato il processo, per tornare al normale stato operativo scollegare e ricollegare il cavo USB o quello di alimentazione.

*Nota: Se durante l'aggiornamento software l'indicatore luminoso dell'MM-1 non si accende, vi è un problema nel collegamento con il PC/Mac.*

# Bowers & Wilkins

B&W Group Ltd  
Dale Road  
Worthing West Sussex  
BN11 2BH England

T +44 (0) 1903 221 800  
F +44 (0) 1903 221 801  
info@bwgroup.com  
www.bowers-wilkins.com

Audiogamma S.p.A.  
Via Pietro Calvi 16  
20129 Milano  
tel. 02.55.18.16.10  
fax 02.55.18.19.61  
info@audiogamma.it  
www.audiogamma.it

Copyright © B&W Group Ltd. SE&O